

2016학년도
교육수요자 만족도 조사보고서
(요약본)

Number 1 for Student Experience
Semyung Univ.

2017. 4.

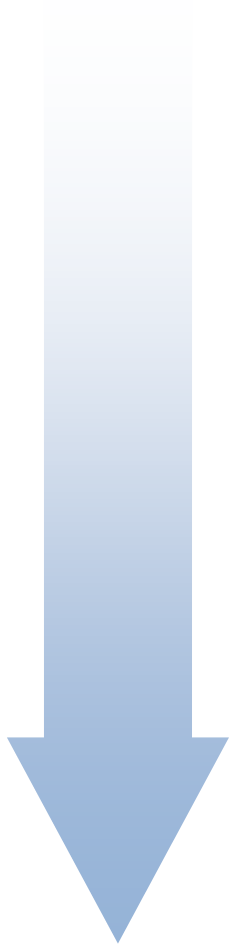
세명대학교 대학교육혁신본부



※ 2015학년도 조사결과의 환류

영역	수요자 요구 및 정책 제언	결과 처리
교양교육	<ul style="list-style-type: none"> 교양교과목의 다양화 	<ul style="list-style-type: none"> 인문학 강좌 추가 개설(교필 6학점, 교선 4학점)
전공교육	<ul style="list-style-type: none"> 실무, 현장, 직무중심의 교육과정 확대 	<ul style="list-style-type: none"> 캡스톤디자인 교과목 개설 적극적 확대 전공필수 지정 가능 학점 확대(18학점 => 21학점 이내로) 전공교육과정 편성 기준학점 확대(70학점 => 76학점 이내로)
학사제도	<ul style="list-style-type: none"> 합리적인 학사제도 개선 조기취업 졸업예정자 대책 필요 상세한 학사제도의 안내 	<ul style="list-style-type: none"> 복수·부전공 이수기준 완화(1학년 2학기부터 신청 가능, 편입생 허용, 학사경고 제한 폐지) 졸업예정자 조기취업 시 성적부여 근거 마련 현장실습 운영 및 규정 마련 학사제도 설명회 신설 개최(2016년 11월)
	<ul style="list-style-type: none"> 장학제도 확대 및 다양화, 홍보 강화 	<ul style="list-style-type: none"> 장학금의 날 개최(2016년 11월, 설명회, 신청 체험)
학습지원 프로그램	<ul style="list-style-type: none"> 튜터링 기회 확대 	<ul style="list-style-type: none"> 튜터링 팀 확대(40팀 => 53팀)
학교시설	<ul style="list-style-type: none"> 휴게시설, 시설개선 학생들이 모일 수 있는 공간 설치 인터넷 환경 개선 도서관 시설 개선 	<ul style="list-style-type: none"> 각 학관 로비 Bar의자 설치, 미르공원 휴게의자 설치 학생회관 앞 휴게 및 공연 공간 마련 초고속 무선 GiGA 와이파이 캠퍼스 전 공간 설치 열람실 지하 공간 이동, 전 자료실 재배치를 통한 이용환경 개선 도서관 창문 전면 교체를 통한 실내 공기 질 개선
문화공연	<ul style="list-style-type: none"> 캠퍼스 내 문화 프로그램 확대 	<ul style="list-style-type: none"> 커뮤니티 페스티벌 개최
취창업지원 프로그램	<ul style="list-style-type: none"> 프로그램 홍보, 기업별 취업설명회 	<ul style="list-style-type: none"> 취창업 주간 시행(2016.11.1~3) : 프로그램홍보, 기업초청 설명회

- 교육수요자(학생, 학부모, 기업체, 졸업생)의 교육 만족도 평가, 요구사항 파악을 통해 정책적 시사점을 제공하기 위함
- 조사대상 및 방법 : 2016년 말 재학생(전수조사), 졸업생, 학부모, 기업체 대상, 설문조사 실시
- 재학생 조사 결과
 - 재학생의 전체 만족도 평균 점수는 67.0점(변환점수)으로 작년 56.7점보다 상승하였음. 그러나 졸업생의 만족도는 하락하였음
 - 조사 결과는 점수가 상승하였지만 조사 결과 점수의 분포가 특정 점수대에 편중된 문제, 조사 응답의 성실성과 신뢰도와 함께 설문피로도 및 응답에 대한 동기 유발의 문제를 고려해야 함
 - 2017년 조사에 앞서, 만족도 향상을 위한 노력, 설문조사 방법(전수조사 vs 대표성이 확보된 표본 조사)과 설문참여 동기유발(설문조사의 의미, 피드백에 대한 공유 등)에 대한 방안도 고려해야 함
 - 영역별 만족도 수준은 (1) 전공교육 (2) 학습지원 프로그램, (3) 교양교육의 순서로 만족도가 높은 것으로 나타나, 작년과 다른 결과를 보임. 작년에는 (1) 학습지원 프로그램, (2) 학교시설, (3) 전공교육 등의 만족도가 높았음. 만족도 수준이 낮은 영역은 (9) 취창업지원 프로그램, (10) 문화공연임
 - 여학생의 만족도 수준이 남학생의 만족도 수준보다 크게 낮은 것으로 나타나, 원인 파악과 지원 제공 필요
 - 영역별 중요도 수준은 (1) 전공교육 (2) 학교시설, (3) 교양교육의 순서로 높았음. 중요도가 낮은 영역은 (7) 학습지원, (8) 비교과 프로그램임
 - IPA 분석을 통해 ‘중점개선, 점진개선, 지속유지, 유지강화’해야 할 과제들을 도출하였음
 - 전반적 경향을 살펴보면, 2015년에 ‘점진개선’에 포함되었던 ‘교양교육’ 이나 ‘비교과’ 영역들이 2016년에는 ‘지속유지’에 포함되어, 긍정적인 변화로도 볼 수 있음. 그러나 ‘학교시설’에 대한 중요도 대비 만족도가 하락하여, ‘중점개선’ 대상이 되었음
- 학부모 조사 결과는 2015년과 비슷한 수준의 만족도와 경향을 보이지만, 세부 항목별로 상승 또는 하락하였음
- 기업체 조사 결과 전반적으로 2015년 조사 결과에 비해 만족도 수준은 향상되었지만, ‘기업에서 요구하는 역량을 갖추’에 대한 만족도 수준이 낮아져 이에 대한 방안 마련이 필요함



Part 1. 조사 개요 5

Part 2. 조사결과(재학생) 10

Part 3. 조사결과(학부모, 기업체, 졸업생) 16

Part 4. 요약 및 제언 26

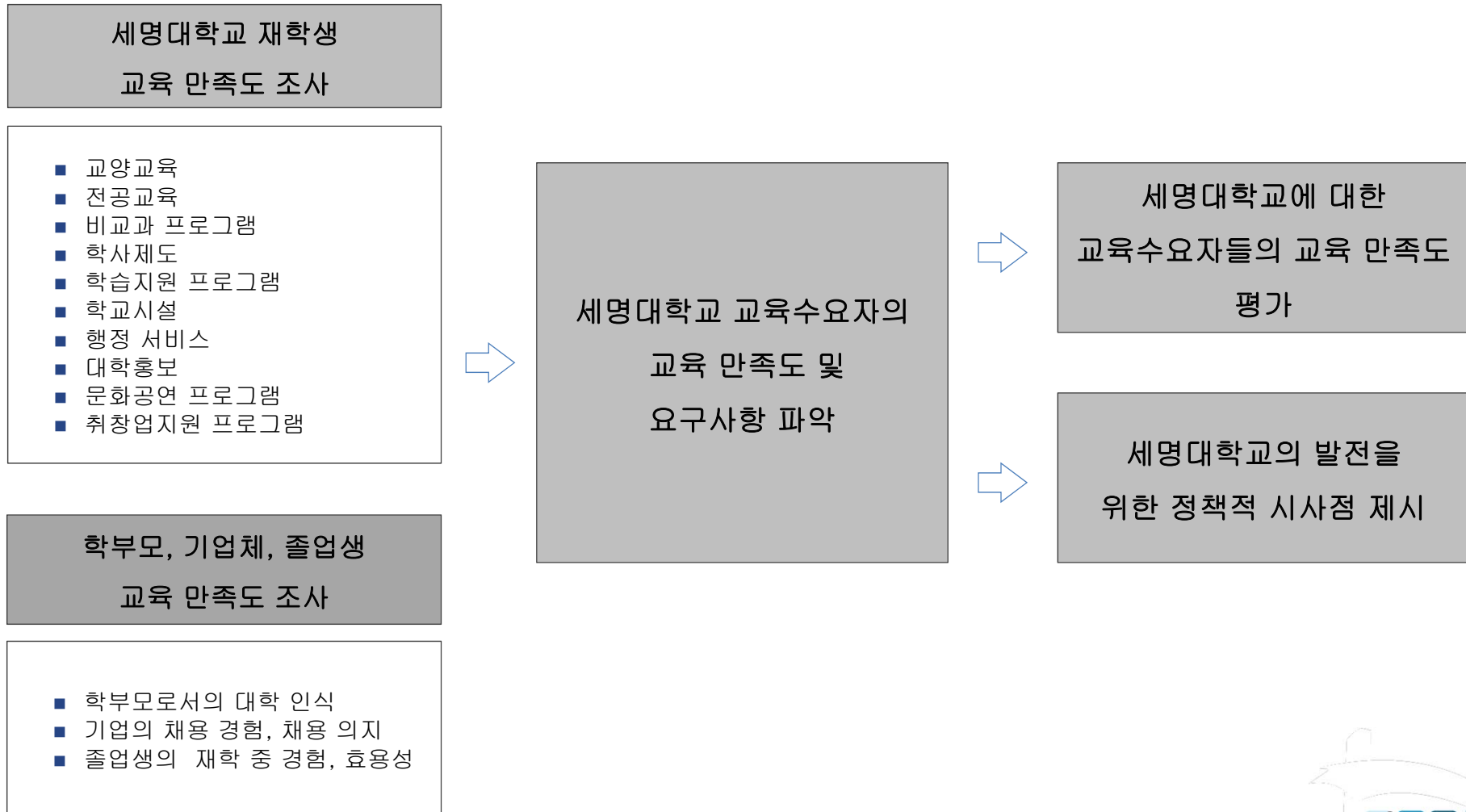
부록. Retest, FGI 실시 결과 및 제언..... 39

Part 1. 조사 개요

- I. 조사 목적
- II. 조사내용 및 방법
- III. 종합만족도 지수

1. 조사 목적

- 본 조사는 세명대학교에 대한 교육수요자(학생, 학부모, 기업체, 졸업생)의 교육 만족도를 평가하고 요구사항을 파악하여, 대학이 향후 추진하고 개선해야 할 실천방안을 모색할 수 있는 정책적 시사점을 제공하기 위해 실시함



II. 조사 내용 및 방법

■ 조사설계

구분		내용
재학생	기본	■ 세명대학교 포털시스템에서 구조화된 질문지를 이용한 온라인 서베이
	표본추출	■ 전수조사
	표본수	■ 7,535명 중 6,705명 응답(응답률 88.9%), 교환학생 4명을 제외한 6,701명을 분석대상으로 함
	조사기간	■ 2016년 12월 12일 ~ 12월 28일 (17일간 진행)
학부모	기본	■ 반송용 봉투를 동봉한 우편 설문과 GOOGLE DOCS를 활용한 온라인 설문 병행
	표본추출	■ 학부(과)별 추천을 통한 표집
	표본수	■ 450명 중 97명 응답(응답률 21.6%)이며 우편 44, 온라인 53명임
	조사기간	■ 2016년 12월 29일 ~ 2017년 01월 31일(34일간 진행)
기업체	기본	■ 방문 조사
	표본추출	■ 현장실습 및 직무체험 대상 업체
	표본수	■ 31곳
	조사기간	■ 2016년 동계방학 중
졸업생	기본	■ GOOGLE DOCS를 활용한 온라인 서베이
	표본추출	■ 최근 3년 이내 졸업자 5,393중 엑셀을 활용한 무선표집 500명, 조교 중 본교 출신자 103명
	표본수	■ 603명 중 56명 응답(응답률 9.3%)
	조사기간	■ 2017년 01월 05일 ~ 01월 31일(27일간 진행)

Ⅲ. 종합 만족도 지수

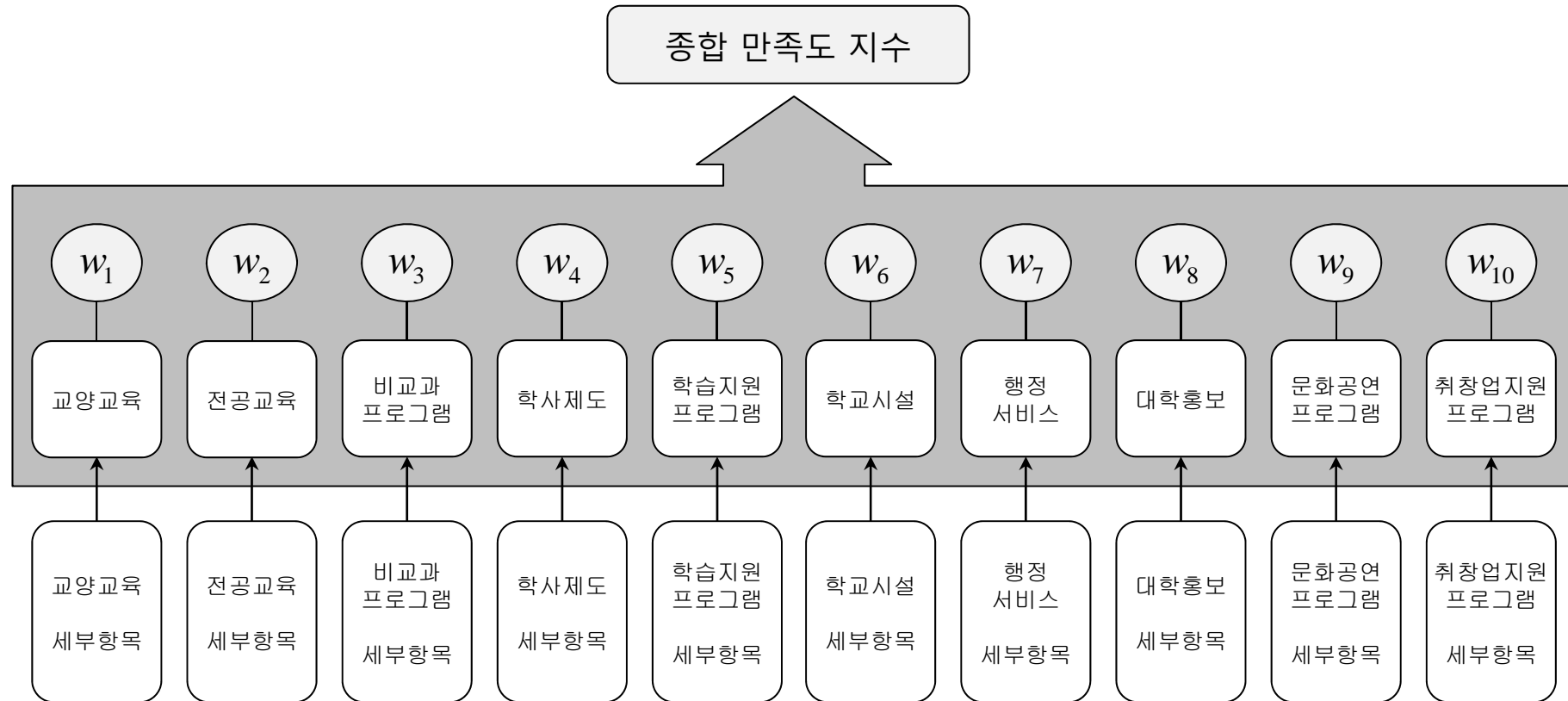
■ 신뢰도 분석

	차원	문항 수	신뢰도 계수
만족도 차원	교양교육	4	0.943
	전공교육	4	0.924
	비교과 프로그램	2	0.911
	학사제도	7	0.957
	학습지원 프로그램	2	0.937
	학교시설	6	0.948
	행정서비스	1	-
	대학홍보	1	-
	문화공연	1	-
	취창업지원	2	0.955
전반적 성과	추천의사	1	-

◉ 행정서비스, 대학홍보, 문화공연, 추천의사 항목은 단일문항이므로 신뢰도 계수를 산출할 수 없음

Ⅲ. 종합 만족도 지수

■ 산출모형



	교양교육	전공교육	비교과 프로그램	학사제도	학습지원 프로그램	학교시설	행정 서비스	대학홍보	문화공연 프로그램	취창업지원 프로그램
회귀계수	0.068	0.065	0.008	0.080	0.134	0.100	0.091	0.054	0.121	0.220
가중치	0.072	0.070	0.008	0.085	0.143	0.106	0.097	0.058	0.129	0.234

Part 2. 조사 결과

(재학생)

- I. 응답자 특성
- II. 종합만족도 지수
- III. 영역별 만족도 지수
- IV. IPA 분석

I. 응답자 특성

■ 계열별 표본 현황 (n=6,701)

	빈도	퍼센트
공학계열	903	13.5
보건계열	916	13.7
사회계열	2,364	35.3
예체능계열	705	10.5
의학계열	228	3.4
인문계열	651	9.7
자연계열	934	13.9
전체	6,701	100.0

■ 학년별 표본 현황 (n=6,701)

	빈도	퍼센트
1학년	1,676	25.0
2학년	1,710	25.5
3학년	1,676	25.0
4학년	1,639	24.5
전체	6,701	100.0

■ 성별 표본 현황 (n=6,701)

	빈도	퍼센트
여성	3,625	54.1
남성	3,076	45.9
전체	6,701	100.0

II. 종합 만족도 지수

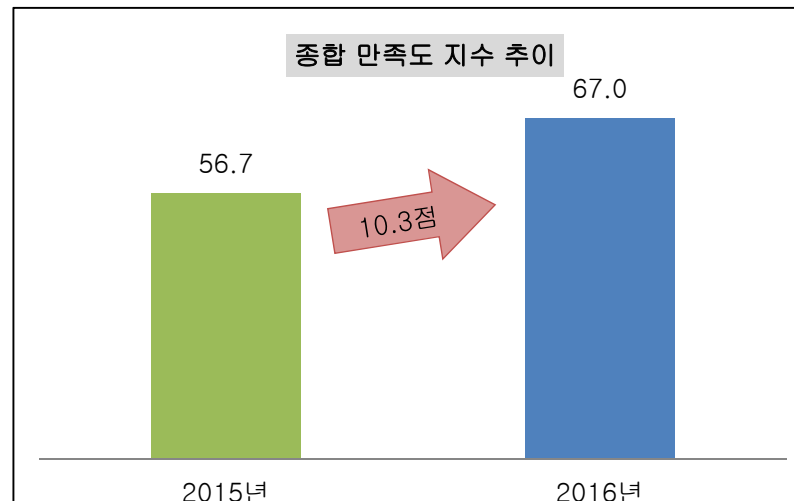
■ 종합 만족도 지수(n=6,701)

1) 만족도 지수 상승

- 2016년 교육수요자만족도 조사 결과, 종합 만족도 지수는 67임
- 이는 2015년 56.7점보다 3.3점 상승한 점수로, 재학생의 만족도가 2015년보다 상승하였음을 보여줌

2) 설문조사 방법 및 참여동기 유발의 문제

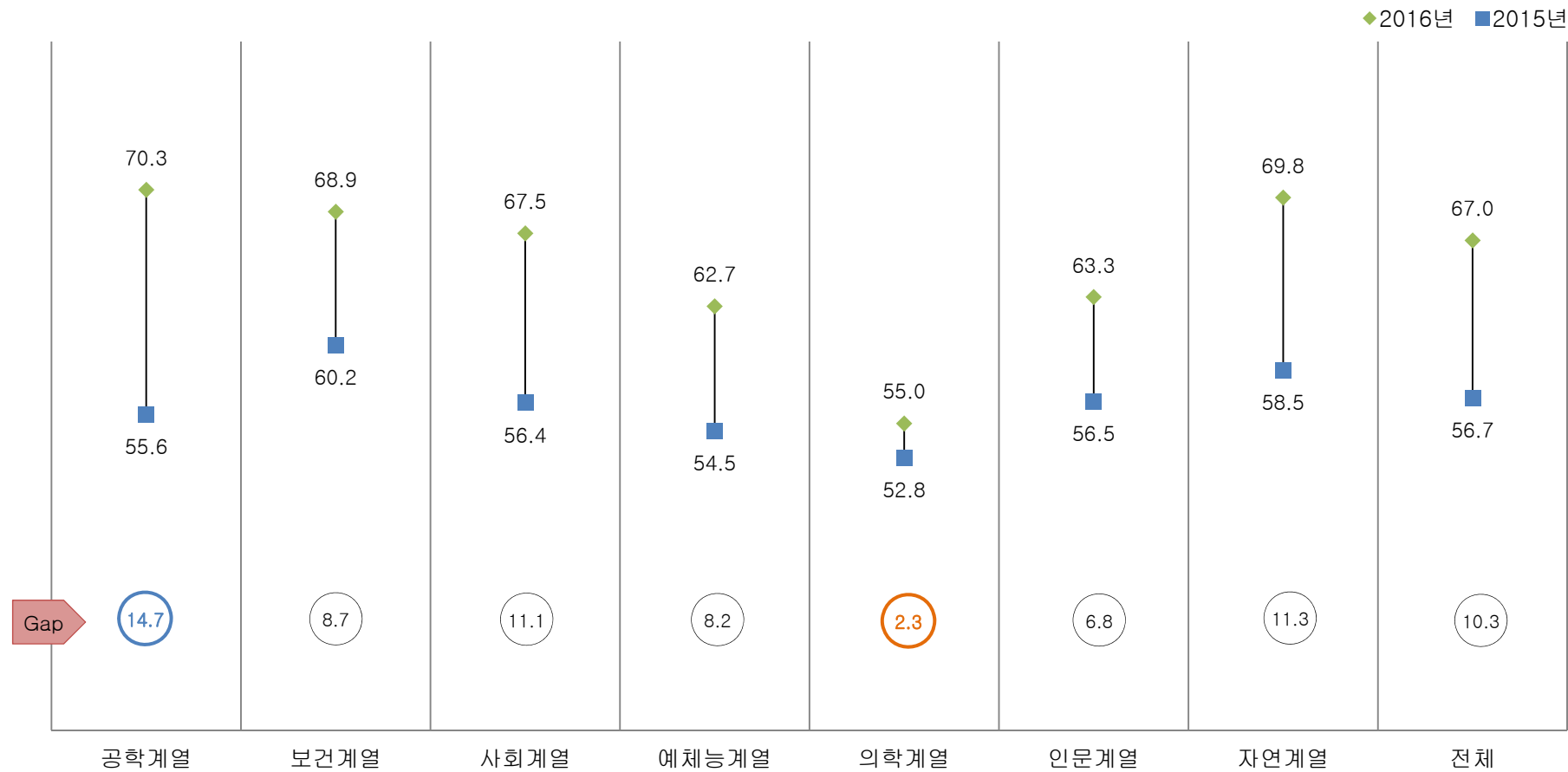
- 2016년 교육수요자만족도 조사 결과는, 조사 결과 점수의 분포가 특정 점수대에 편중된 문제도 발견됨(정규분포의 문제). 즉, 만족도 점수 하락의 문제와 함께, 설문조사 응답의 성실성과 신뢰도 문제도 제기됨. 재학생의 설문 피로도와 설문 응답에 대한 동기 유발의 문제를 함께 고려해야 할 필요가 있음
- 2017년 교육수요자만족도 조사 실시에 앞서, 만족도 향상을 위한 노력과 함께, 설문조사 방법(전수조사 vs 대표성이 확보된 표본 조사)과 설문참여 동기유발(설문조사의 의미, 피드백에 대한 공유 등)에 대한 방안도 고려해야 함



II. 종합 만족도 지수

■ 계열별 종합 만족도 지수 추이 (n=6,701)

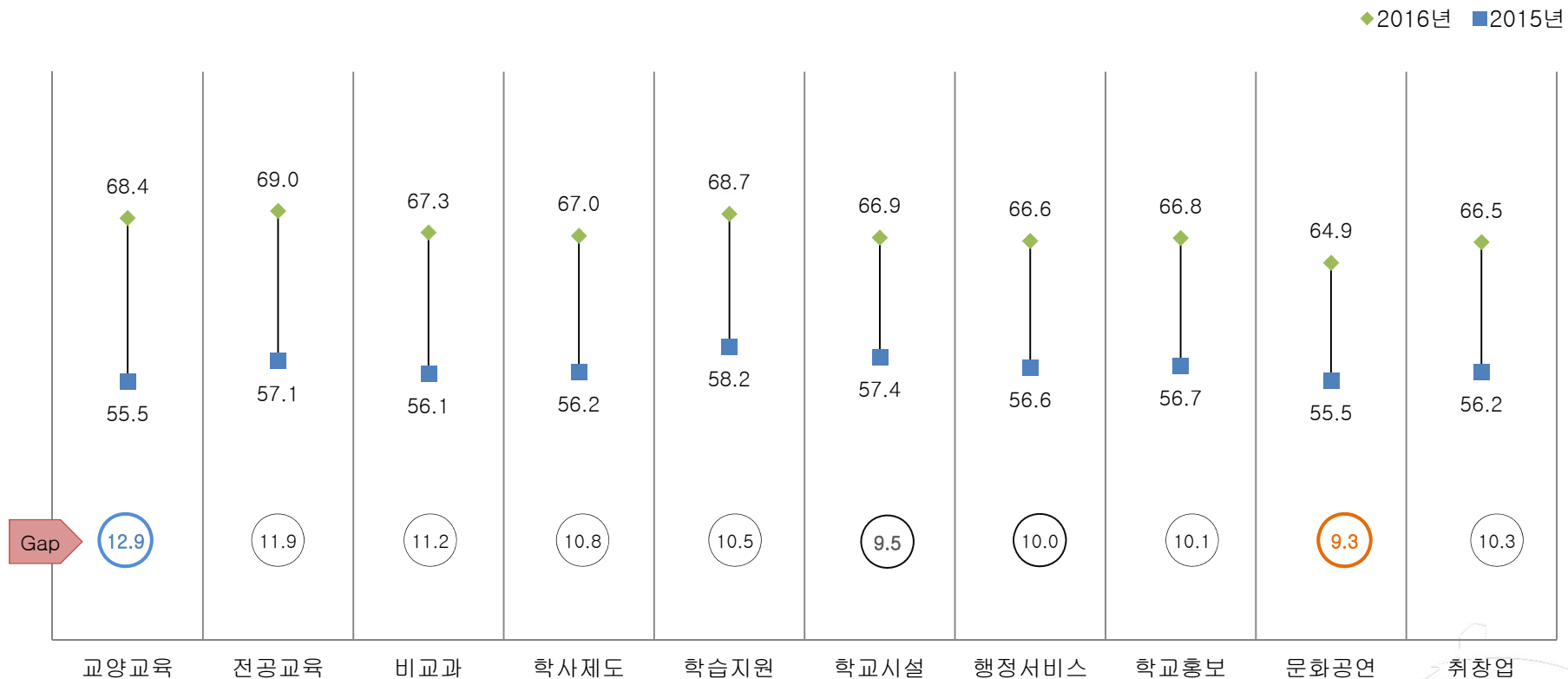
- 전공계열 가운데 공학계열의 상승폭이 가장 크고, 의학계열의 차이가 가장 적음



Ⅲ. 영역별 만족도 지수

■ 영역별 만족도 지수 추이

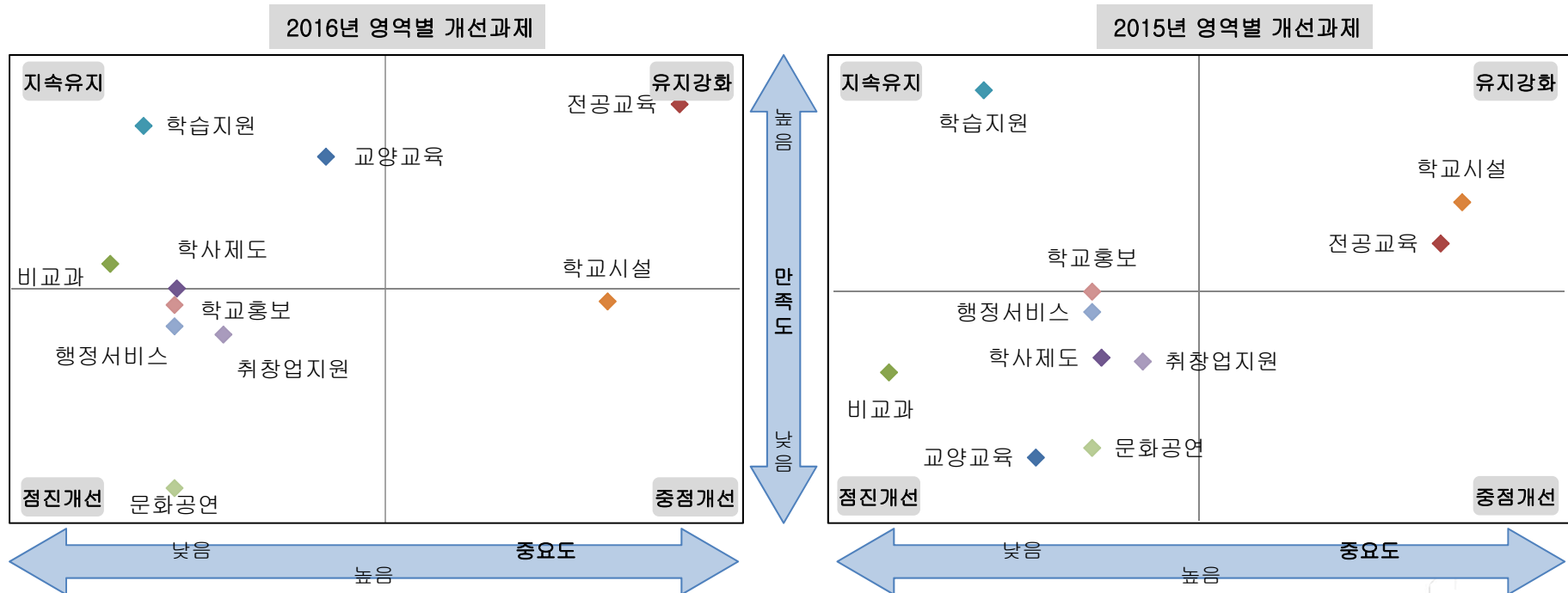
- 영역별로 만족도 지수의 추이를 살펴보면, 만족도 수준이 모두 상승하였음
- 개별 영역 가운데, '교양교육'(12.9)과 '전공교육'(11.9), '비교과'(11.27) 순서로 만족도의 상승폭이 크게 나타남
- 영역별 만족도 수준은 (1) 전공교육에 대한 만족도가 가장 높고, (2) 학습지원 프로그램, (3) 교양교육의 순서로 만족도가 높은 것으로 나타나, 작년과 다른 결과를 보임. 작년에는 (1) 학습지원 프로그램, (2) 학교시설, (3) 전공교육 등의 만족도가 높았음
- 만족도 수준이 가장 낮은 영역은 (8) 학교시설과 (10) 문화공연임



VI. IPA 분석

■ 영역별 개선과제 도출

- 2015년과 2016년 교육수요자 만족도 조사의 IPA 분석 결과에 대해 다음과 같이 비교할 수 있음. ※그러나 각 조사년도의 IPA 분석 결과는 해당년도 조사결과 내에서 영역별로 상대적 비교를 실시한 것이어서, 2015년과 2016년의 영역별 위치를 교차로 절대값으로 비교할 수 없음
- ‘교양교육’과 ‘비교과’가 2015년 ‘점진개선’에서 2016년에는 ‘지속유지’에 포함되어 긍정적 변화로도 볼 수 있음
- 여전히 ‘문화공연’, ‘행정서비스’, ‘학교홍보’, ‘취창업지원’ 등은 ‘점진개선’ 영역에 머물러 있음
- ‘중점개선’ 영역에 새로 ‘학교시설’이 포함되었음. 작년보다 중요도 대비 만족도가 상대적으로 낮아져, ‘유지강화’가 아닌 ‘중점개선’이 필요 영역이 되었음. 즉, 재학생들은 여전히 ‘학교시설’을 중요하게 생각하는데 만족도가 하락하였음
- ‘전공교육’은 2015년과 마찬가지로 ‘유지강화’에 포함되었음



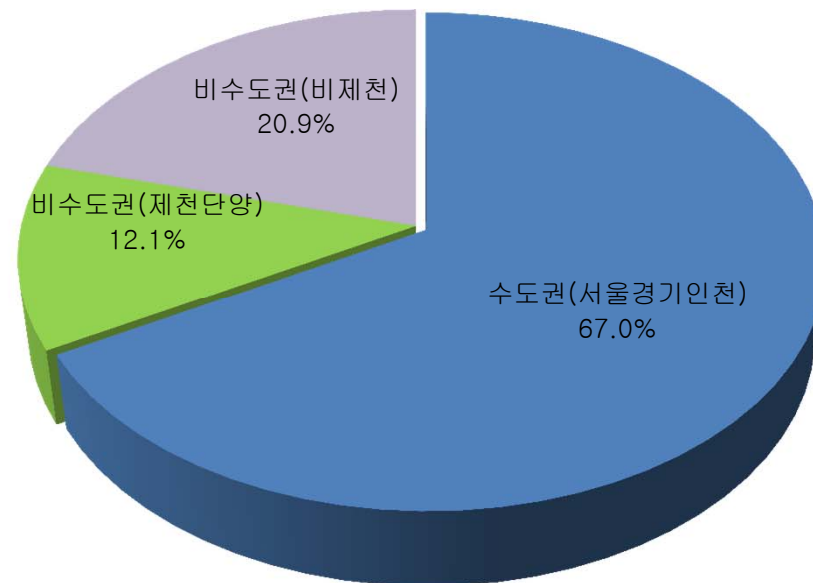
• 각 영역에 표시된 속성들은 상대적으로 비교되어 나타난 것으로, 해석 또한 상대적인 차이로 이해되어야 함. 2015년과 2016년 비교도 마찬가지로 지임

Part 3. 결과분석

(학부모, 기업체, 졸업생)

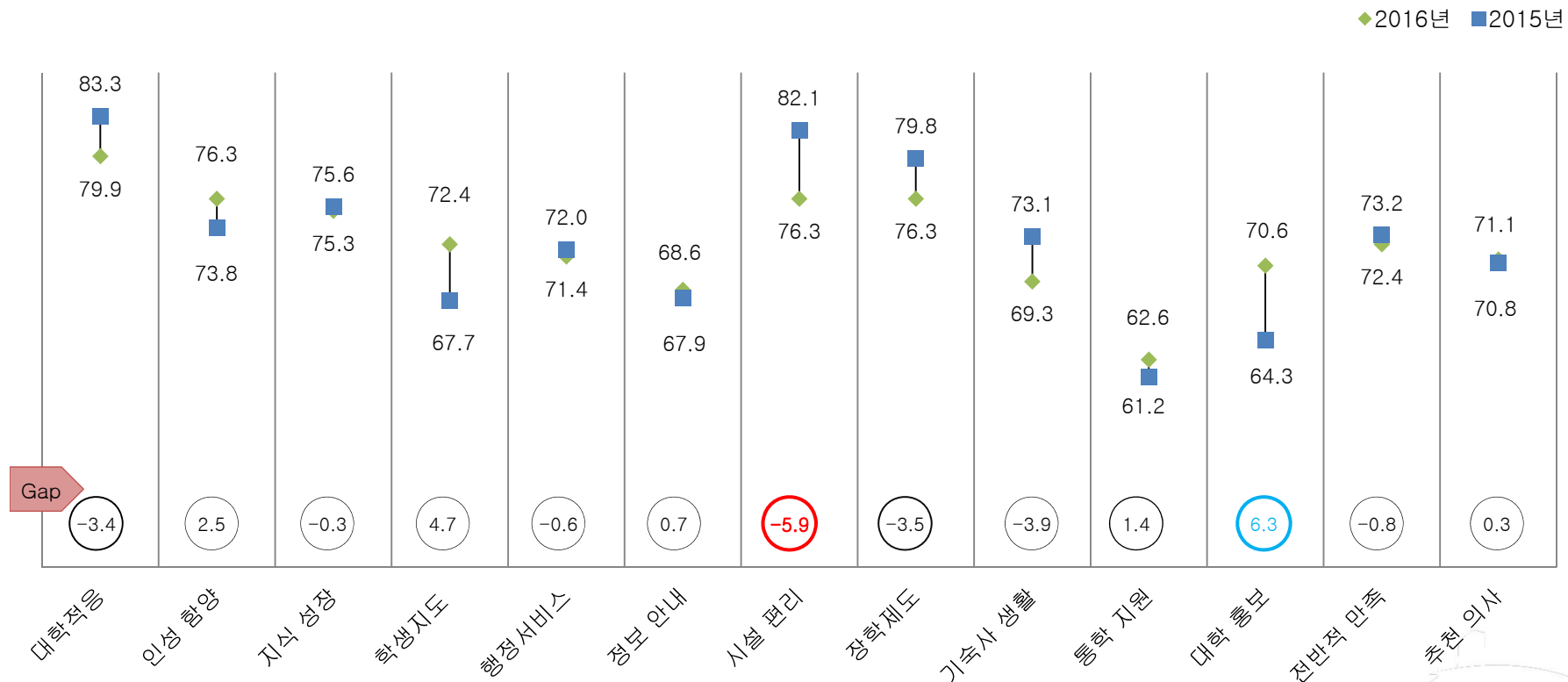
- I. 학부모
- II. 기업체
- III. 졸업생

- 응답자 특성 : 거주 지역별 분포 비율 (n=97)



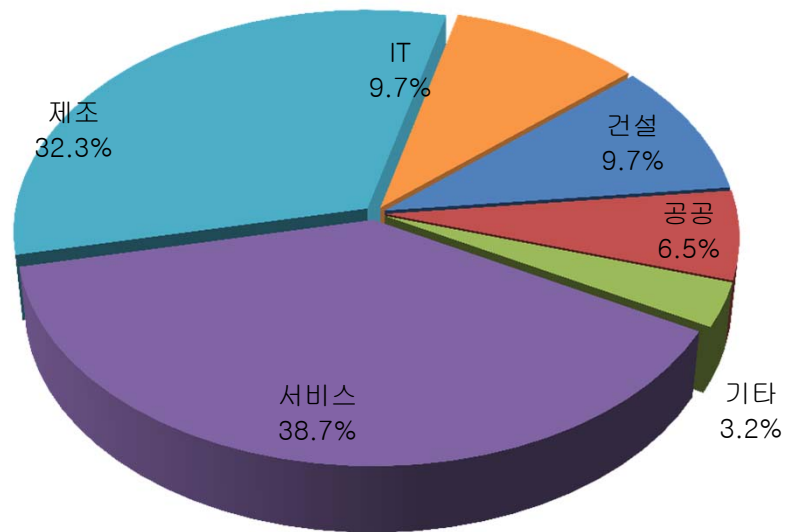
■ 항목별 만족도

- 2016년 학부모에 대한 만족도 조사 결과는 2015년과 비슷한 수준과 경향을 보이지만, 세부 항목별로 상승 또는 하락한 점이 눈에 띈다
- 대학적응, 시설편리, 장학제도와 같이 2015년 높은 수준의 만족도를 보인 항목의 만족도 수준이 하락하였음
- 반면, 학생지도와 대학홍보 항목은 여전히 평균 수준 또는 이하이지만 2015년보다 만족도 수준이 상승하였음
- 여전히 통학지원, 행정서비스, 대학정보 안내, 대학홍보 등은 만족도 수준이 낮은 것을 확인할 수 있음

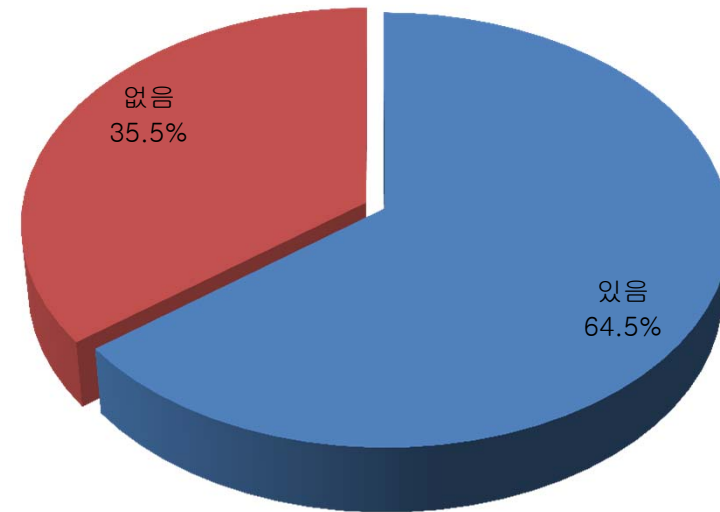


II. 기업체

■ 응답자 특성 : 기업체 업종별 비율 (n=31)



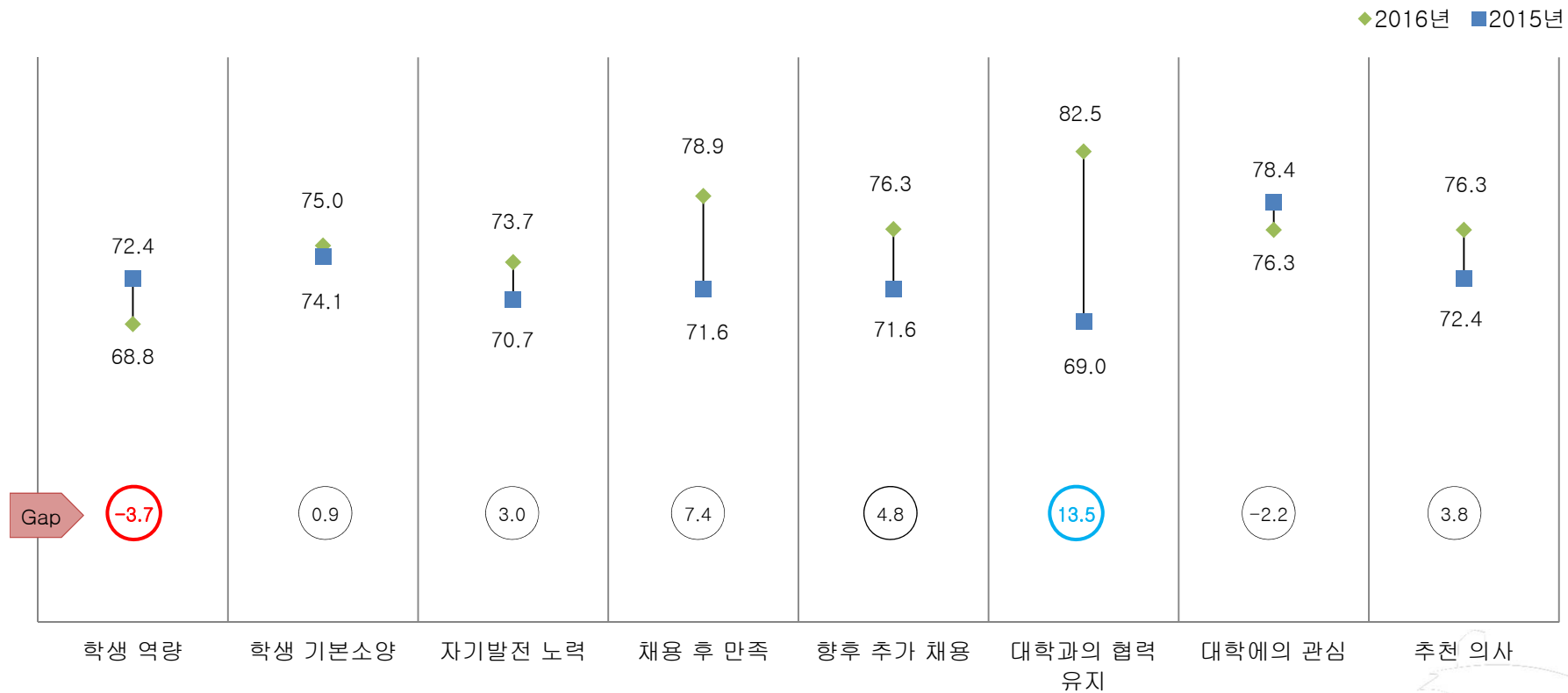
■ 응답자 특성 : 채용경험별 비율 (n=31)



II. 기업체

■ 항목별 만족도

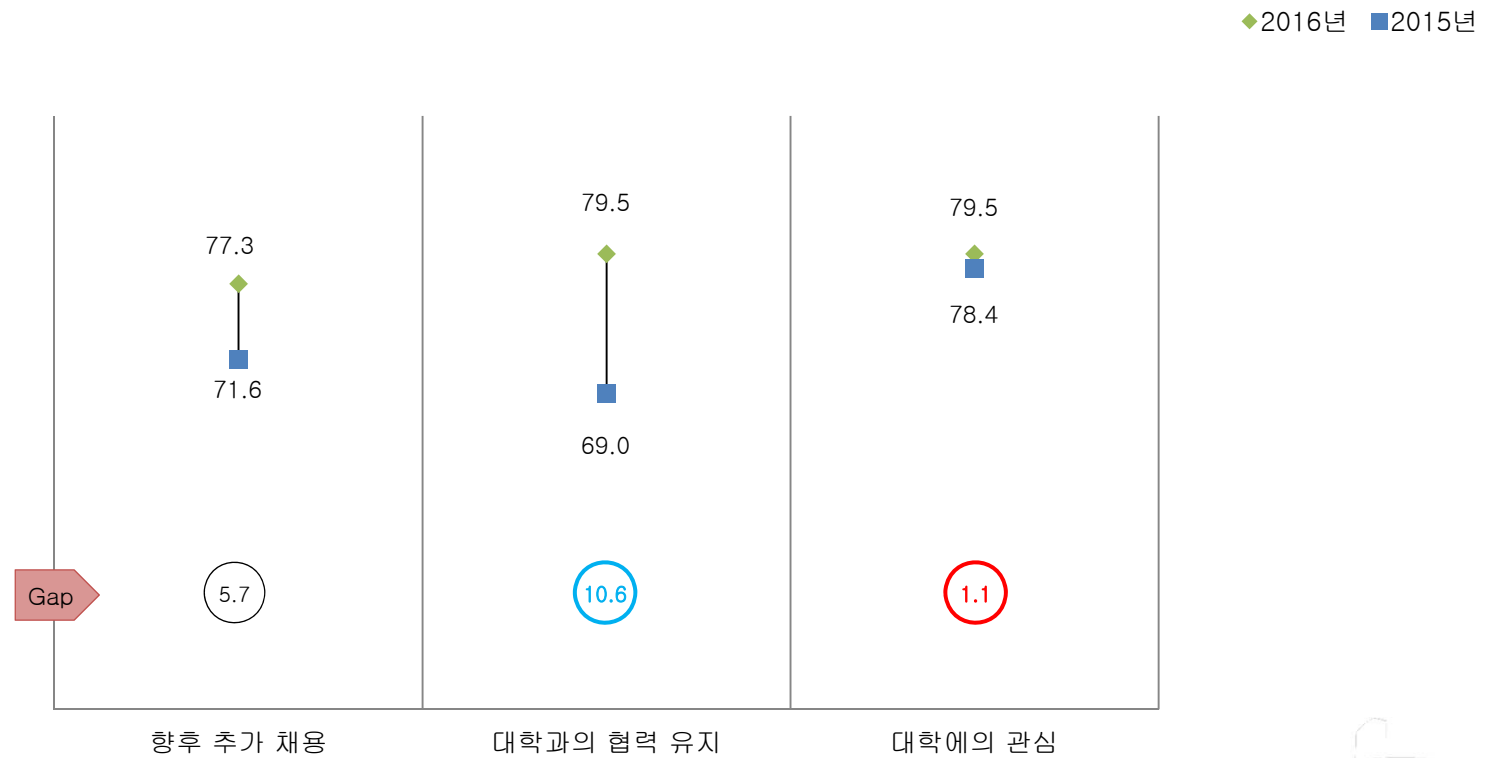
- 채용 유경험 기업 (n=19)
- 전반적으로 만족도 수준은 향상되었지만, '기업에서 요구하는 역량을 갖추'에 대한 만족도 수준이 낮아져 이에 대한 방안 마련이 필요함



II. 기업체

■ 항목별 만족도

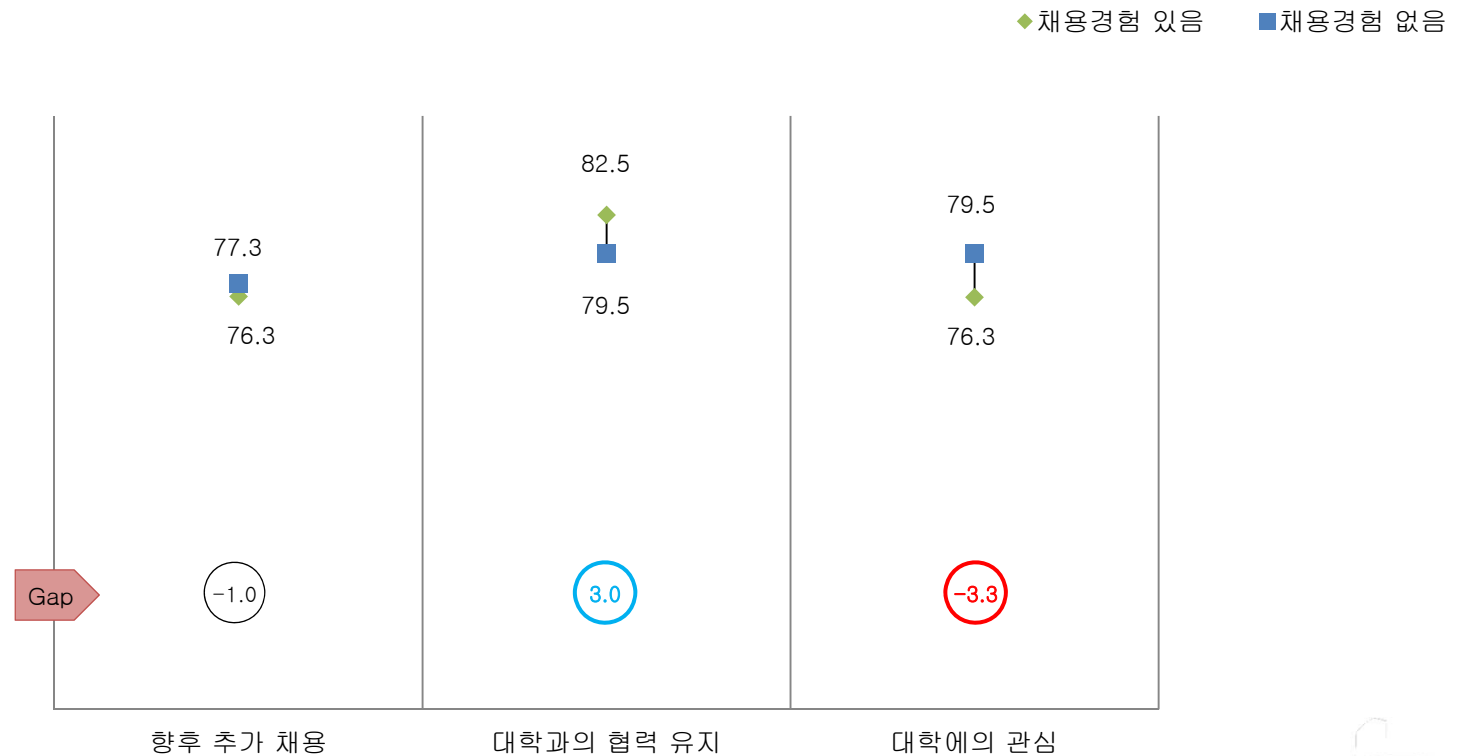
- 채용 무경험 기업 (n=11)
- 전반적으로 만족도 수준은 향상되었지만, '세명대 출신 학생 채용 계획'에 대한 만족도 수준이 낮아져 이에 대한 방안 마련이 필요함



II. 기업체

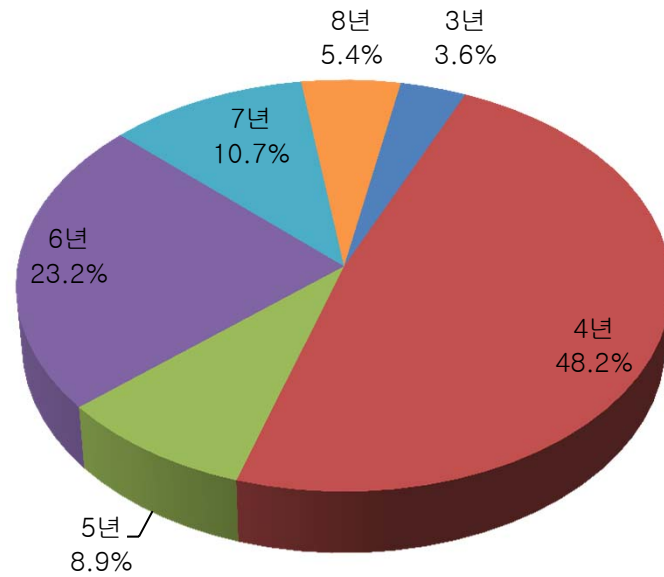
■ 채용 경험별 만족도

- 2015년 결과와 마찬가지로, 채용한 경험이 있는 기업체의 만족도 결과가 채용 경험이 없는 기업체의 만족도보다 낮은 결과는 기대치보다 좋지 못했다는 것을 시사하는 것으로 해석할 수 있음

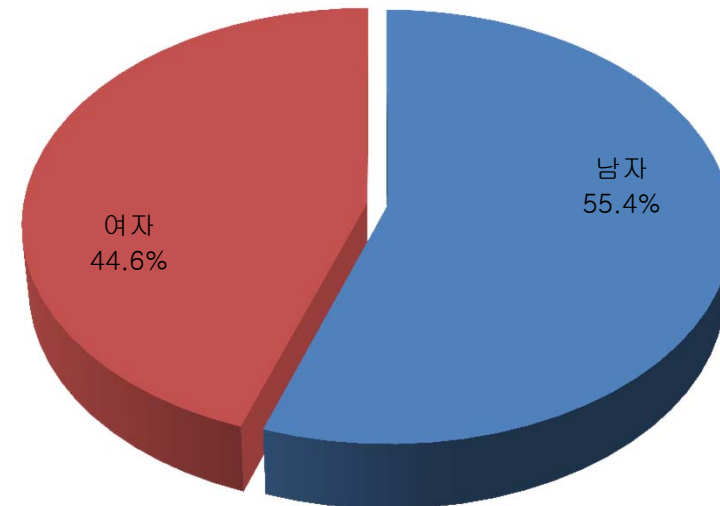


III. 졸업생

■ 응답자 특성 : 재학기간별 비율 (n=56)

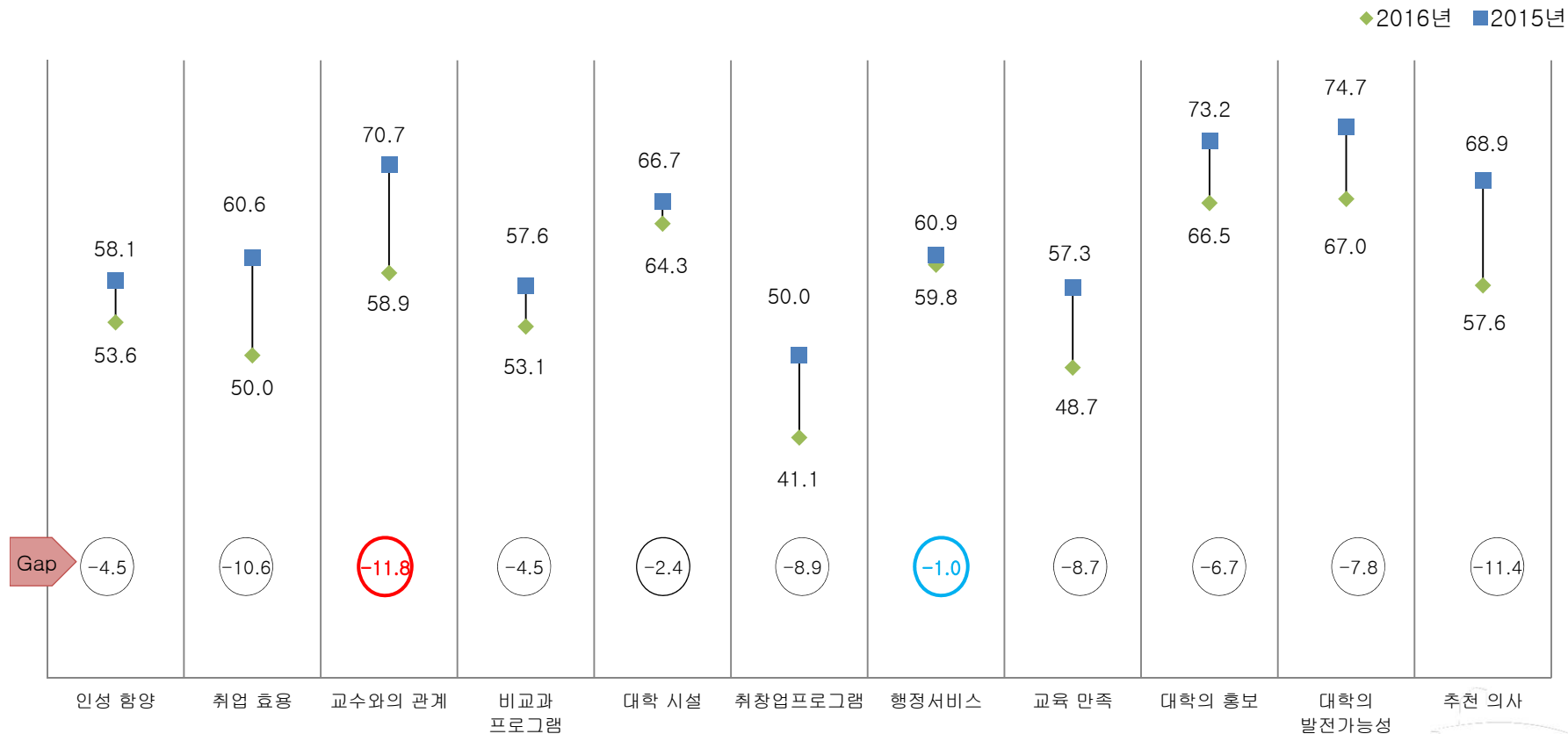


■ 응답자 특성 : 성별 비율 (n=56)



■ 항목별 만족도

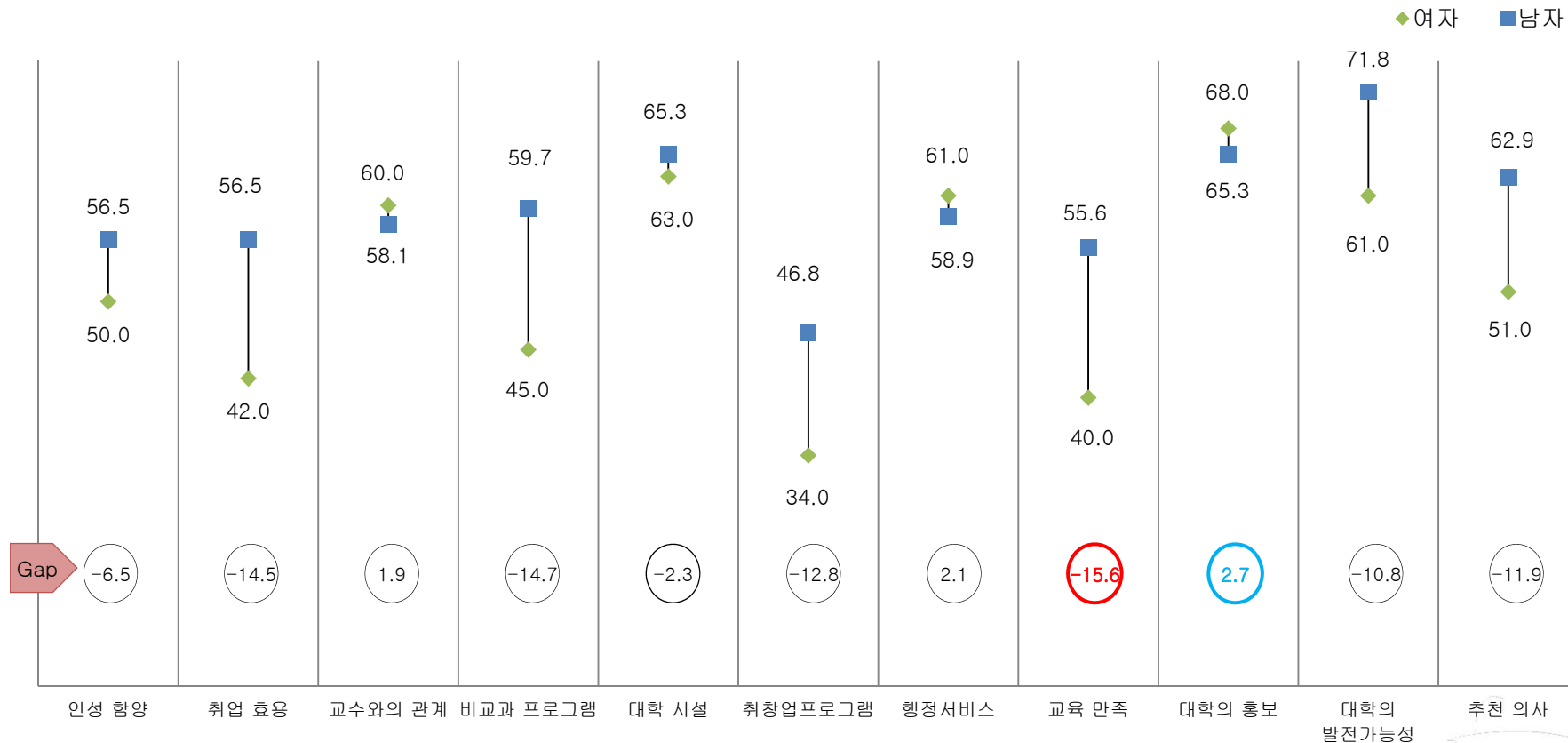
- 2016년 졸업생의 만족도 조사 결과는 2015년 조사 결과보다 낮은 수준을 보임. 2015년과 마찬가지로 취창업 프로그램의 만족도가 제일 낮고, 사회적 요구사항을 반영한 교육, 수업의 취업 효용성 등이 만족도가 낮은 경향을 보임
- 전반적으로 만족도가 하락한 가운데, 작년과 마찬가지로 대학의 발전가능성, 홍보, 대학시설 등에 대한 만족도가 상대적으로 높은 결과를 보임
- 재학생의 만족도 결과와 마찬가지로 졸업생의 전반적 만족도 하락에 대한 원인과 배경 파악 및 개선 노력 필요



III. 졸업생

■ 성별 만족도

- 2016년 조사 결과는 2015년 조사 결과와 마찬가지로 전반적으로 남자 졸업생의 만족도가 여자 졸업생의 만족도보다 높은 결과를 보임
- 특히 여자 졸업생의 경우, 취창업 프로그램에 대한 만족도, 사회적 요구사항을 반영한 교육, 취업 효용성, 세명대 추천 의사 등에 대한 만족도가 남자 졸업생보다 낮은 경향을 보임
- 성별에 따른 만족도 차이에 대해 교양 및 전공교육, 비교과교육(여성리더십 교육 등), 시설(여학생 휴게실 등) 등 여러 분야에 걸친 검토가 필요함



Part 4. 요약 및 제언

- I. 요약
- II. 시사점
- III. 제언

- 본 조사는 세명대학교에 대한 교육수요자(학생, 학부모, 기업체, 졸업생)의 교육 만족도를 평가하고 요구사항을 파악하여, 대학이 향후 추진, 개선할 실천방안을 모색하기 위한 정책적 시사점을 제공하기 위해 실시함
- 조사대상 및 방법은 2016년말 재학생(전수조사), 졸업생, 학부모, 기업체를 대상으로 설문조사를 실시하였음

■ 재학생 조사 결과

- 재학생의 전체 만족도 평균 점수는 67.0점(변환점수)으로 작년 56.7점보다 상승하였음. 그러나 졸업생의 만족도는 하락하였음.
- 2016년 교육수요자만족도 조사 결과는 점수가 상승하였지만 조사 결과 점수의 분포가 특정 점수대에 편중된 문제도 발견됨(정규분포의 문제). 즉, 만족도 점수 하락의 문제와 함께, 설문조사 응답의 성실성과 신뢰도 문제도 제기됨. 재학생의 설문 피로도와 설문 응답에 대한 동기 유발의 문제를 함께 고려해야 할 필요가 있음
- 따라서 2017년 교육수요자만족도 조사 실시에 앞서, 만족도 향상을 위한 노력과 함께, 설문조사 방법(전수조사 vs 대표성이 확보된 표본 조사)과 설문참여 동기유발(설문조사의 의미, 피드백에 대한 공유 등)에 대한 방안도 고려해야 함
- 영역별 만족도 수준은 (1) 전공교육에 대한 만족도가 가장 높고, (2) 학습지원 프로그램, (3) 교양교육, 학사제도의 순서로 만족도가 높은 것으로 나타나, 작년과 다른 결과를 보임. 작년에는 (1) 학습지원 프로그램, (2) 학교시설, (3) 전공교육 등의 만족도가 높았음. 만족도 수준이 가장 낮은 영역은 (8) 학교시설, 행정서비스, (10) 문화공연임
- 개별 영역 가운데, ‘학교시설’(-5.5)과 ‘학습지원 프로그램’(-5.0), ‘행정서비스’(-4.7) 만족도 하락폭이 가장 큰 것으로 나타남
- 중요도에 대한 조사 결과는 2015년과 마찬가지로 (1) 학교시설과 (2) 전공교육을 가장 중요하다고 인식하고 있음. 그 다음으로 (3) 교양교육, (4) 취창업지원 프로그램의 순서로 중요하다고 인식하는 것으로 나타남
- 즉, 재학생들은 여전히 실용적인 측면, 현재 학교생활과 장래 취업과 관련한 부분을 중요하게 생각하는 경향을 보인다고 해석할 수 있음

- 재학생의 만족도 조사 결과는 전공계열 및 학과, 학년, 성별, 국적, 거주지역, 생활관 입사경험에 따라서도 비교 분석하였음
- 학년에 따라서는 1~4학년의 만족도 수준이 비슷한 가운데, 1,4학년의 만족도가 높고 2,3학년의 만족도가 상대적으로 약간 낮은 결과를 보임. 또 2015년과 비교했을 때, 종합 만족도 상승의 폭이 4학년이 가장 크고, 1학년이 가장 적음. 종합 만족도 상승폭이 학년이 올라갈수록, 만족도 상승 정도가 큼
- 전체적으로 남학생이 여학생보다 만족도 수준이 크게 높았음. 여학생의 만족도 수준이 크게 낮은 이유를 파악하고 필요한 지원을 제공하는 것이 필요함. 작년 조사에서도 남학생이 여학생보다 만족도가 높다는 결과, 즉 성차에 대한 향후 조사가 필요하다고 지적된 바 있음
- 거주지역별로는 비수도권(제천·단양) 지역 학생의 만족도가 수도권 지역이나 비제천 지역 출신의 학생보다 만족도가 높은 것으로 나타남. 이는 2015년도 조사에서 비제천 지역 출신 학생의 만족도가 가장 높고, 이와 비슷하게 비수도권(제천·단양)의 만족도 수준이 높았던 것과 차이가 있음

- **IPA 분석 결과**
 - 만족도를 조사한 전체 영역 및 각 영역별로, ‘중점개선, 점진개선, 지속유지, 유지강화’해야 할 과제들을 도출하였음
 - IPA 분석 결과는 해당년도 조사 자료 내 만족도와 중요도의 상대적 위치를 나타낸 것이므로, 2015년과 2016년 분석 결과를 등가로 비교하기 어려움. 그러나 전반적 경향을 살펴보면, 2015년에 ‘점진개선’에 포함되었던 ‘교양교육’이나 ‘비교과’ 영역들이 2016년에는 ‘지속유지’에 포함되어, 긍정적 변화로도 볼 수 있음. 그러나 ‘학교시설’에 대한 중요도 대비 만족도가 하락하여, ‘중점개선’ 대상이 되었음
 - 2015년보다 2016년에 만족도 점수가 상승하였고, IPA 분석 결과의 해석은 만족도가 모두 상승한 가운데 ‘중점개선, 점진개선, 지속유지, 유지강화’ 과제를 도출한 정도의 의미가 있다고 볼 수 있음

- **개방형 응답의 주요 내용을 영역별로 제시하였음**
 - 다양한 분야의 의견들이 제시되었으며, 교육용 기자재 관리와 휴게 시설 확대, 장학제도의 다양화와 적절한 안내, 교양교육의 다양화에 대한 요구가 많이 나타남

■ 학부모 조사 결과

- 학부모 조사 결과는 2015년과 비슷한 수준의 만족도와 경향을 보이지만, 세부 항목별로 상승 또는 하락하였음
- 대학적응, 시설편리, 장학제도와 같이 2015년에 높은 수준의 만족도를 보인 항목의 만족도 수준이 하락하였음. 반면, 학생지도와 대학홍보 항목은 여전히 평균 수준 또는 이하이지만 2015년보다 만족도 수준이 상승하였음. 여전히 통학지원, 행정서비스, 대학정보 안내, 대학홍보 등은 만족도 수준이 낮은 것을 확인할 수 있음
- 2016년에는 '제천·단양' 지역 거주 학부모의 만족도 수준이 크게 향상되어, 상승의 배경 및 원인을 조사하면, 향후 만족도 관리와 타지역 거주 학부모의 만족도 수준 개선에 참고할 수 있을 것으로 보임. 반면, 수도권 거주 학부모의 만족도 수준은 정체되어 있고(통학지원 서비스와 기숙사 생활 등은 낮은 만족도 수준 유지), 비제천·비수도권 거주 학부모의 만족도 수준은 크게 하락되어 이에 대한 개선이 필요함
- 생활관 입사경험 유무에 따른 재학생 간 만족도 수준은 생활관 입사경험이 있는 학생의 만족도가 오히려 그렇지 않은 학생에 비해 낮은 것으로 나타남. 이에 대한 이유가 기숙사에 거주하는 학생의 특징 때문인지, 기숙사에 거주하고 캠퍼스에 머무는 시간이 오랜 학생일수록 만족도의 수준이 저하되는 것인지 등에 대한 검토가 필요한 부분임

■ 졸업생 조사 결과

- 2016년 졸업생의 만족도 조사 결과는 2015년 조사 결과보다 낮은 수준을 보임. 이러한 조사 결과는 재학생의 전반적 만족도 하락과 더불어 주의 깊게 살펴봐야 할 결과임
- 2015년과 마찬가지로 취창업 프로그램에 대한 만족도가 제일 낮고, 사회적 요구사항을 반영한 교육, 그리고 대학수업의 취업 효용성 등이 여전히 만족도가 낮은 경향을 보임
- 재학생의 만족도 결과와 마찬가지로 졸업생의 전반적 만족도 하락에 대한 원인과 배경을 파악하고 이를 개선하기 위한 노력을 기울일 필요가 있음

■ 기입체 조사 결과

- 전반적으로 2015년 조사 결과에 비해 만족도 수준은 향상되었지만, '기업에서 요구하는 역량을 갖추'에 대한 만족도 수준이 낮아져 이에 대한 방안 마련이 필요함

■ 시사점 및 제언

- 2016년도 조사는 2015년부터 실시한 정교한 분석방법을 동일하게 사용하여, 비교 가능하고 의미있는 결과를 도출할 수 있었음. 다만, IPA 분석 결과는 재학생 조사결과에 대한 만족도와 중요도의 상대적 비교로서 2015년과 2016년 조사 결과를 등가적으로 비교하기는 어려움
- 2016년 조사 결과, 재학생의 만족도가 전반적으로 상승하였음. 그러나 설문응답의 질, 즉, 응답의 성실성과 신뢰도가 문제로 지적됨.
- 앞으로 교육 수요자 만족도 조사 방법 및 환류에 대해 다음과 같은 방안을 취해야 할 것으로 보임
- 첫째, 교육수요자만족도 조사의 실시 방법 개선을 고려해야 함. 대학의 질 관리 노력과 함께 재학생을 대상으로 하는 설문조사와 관련 조사가 증가하고 있음. 재학생의 설문 피로도와 설문 응답에 대한 동기 유발의 문제를 함께 고려해야 함
- 즉, 설문조사 방법(전수조사 vs 대표성이 확보된 표본 조사)과 설문참여 동기유발(설문조사의 의미, 피드백에 대한 공유 등)에 대한 방안이 무엇보다 중요함
- 또한 취창업 지원과 같이 학생들이 중요하게 생각하지만 만족도가 낮은 영역을 측정하는 문항이 2개뿐인 점에 대해 수정 및 보완이 필요함
- 둘째, 학생의 성별에 따라, 여학생의 만족도 수준이 남학생의 만족도 수준보다 크게 낮은 것으로 나타나, 이에 대한 원인을 파악하고 관련 지원을 제공하는 것이 필요함
- 셋째, 대학 측의 많은 노력에도 불구하고, 다년간 조사결과 수치와 개방형 응답에서 학생들의 불만족이 지속되고 있는 사항들이 있음. 이에 대한 개선의 노력과 학생과의 소통 노력이 필요함
- 마지막으로 조사방법과 실행방안 마련 등 만족도 조사 및 활용의 전 과정에 행정 각 부처와 학부(과)의 의견을 수렴하고 반영할 수 있는 절차 확보 방안 마련도 필요함

III. 제언

■ 영역별 제언

영역	분석 결과	실행방안
교양교육	<ul style="list-style-type: none"> 교양수업 영역에 대한 만족도 점수는 52.8점임. 2015년 조사 결과에서는 하위권이었지만, 2016년 조사 결과에서는 학사제도와 함께 세 번째로 높은 만족도 수준을 보임. 그러나 2016년에는 전체적으로 만족도 점수가 하락했기 때문에 이러한 만족도 상승에 큰 의미를 두기 어려움 교양수업 부문에 수업의 내용과 질을 포함한 교양 부문 만족도가 상대적으로 높은 평가를 받은 것에 대해 역량중심 교양교육 과정 개편방향을 고려하여 만족도의 상관관계와 함의에 대하여 심층분석할 필요가 제기됨 개방형 응답에는 다양한 강의개설에 대한 다수 요청 외에, 운영개선, 사이버 강좌 개선 등의 요청이 있어 이를 반영하는 개선이 요구됨 	<ul style="list-style-type: none"> 재학생들과 학부(과)의 의견수렴과 더불어 시대 조류변화에 부합하고 사회에서 요구하는 역량함양을 위해 다양한 교과목 신규 개설 다양한 언어(독일어, 스페인어 등) 관련 교양 교과목 개설은 가능하지만, 교육 수요자의 수준별(초급, 중급, 고급 등) 요구, 교수 초빙, 개설 후 폐강에 따른 학생의 선택권 축소(실망감) 등의 문제를 신중히 검토할 필요성 있지만, 학생들이 희망하는 만큼 긍정적으로 검토할 필요가 있음 학습 기초 교과목 수준별 수업 실시 삶의 질을 향상시키는 여가활동, 상담 등과 관련 교양교과목 확대 개설하여 실생활에서 활용도를 높이고 자기효능감도 향상 자격증 취득 관련 교양과목(IT자격증특강-컴활 II, 취업대비 국어능력인증시험 강좌) 개설·운영 중이며, 향후 다양화 워크샵, 강사의 세미나, 전문가 특강 등을 통해 교수법 다양화 및 역량 강화 영어기초능력 저조자 대상 make-up 프로그램 영화, 연애, 육아, 성교육 등 트렌드 및 눈높이 교육 필요

III. 제언

■ 영역별 제언

영역	분석 결과	실행방안
전공교육	<ul style="list-style-type: none"> • 전공수업 영역에 대한 만족도 점수는 53.4점으로, 2016년 조사 대상 영역 중 가장 높은 점수를 보임. 그럼에도 작년보다 3점 이상 하락한 점수이므로 이에 대한 고민이 필요함. 다시 말해 다른 영역에 비해 상대적으로 점수 하락 폭이 적거나 원래 만족도 수준이 높은 편이어서 하락해도 높은 편으로 보일 수 있는 것이라고 생각됨 • 우리대학에서 ‘현장학습활동 참여기회 제공’과 ‘실무 지식과 취업준비 도움’을 위해 노력하고 있지만, 아직 크게 만족도가 개선되는 경향을 확인하지 못하였음 • 현장 및 실무 중심교육의 확대 및 내실화를 본격 추진함에 따라 만족도의 변화 추이를 지속적으로 관찰할 필요가 있음 • 개방형 응답에는 과목당 수강자 수 제한, 전공요구학점 상향, 복수전공자 지원 등 운영개선에 대한 다수 요청과, 최신 트렌드를 반영하는 전공과목 개설이 요청되어 그에 대한 개선이 필요함 	<ul style="list-style-type: none"> • 최신 경향과 미래 유망분야를 반영한 다양한 전공 교과목 개설 • 현장 기반의 취업 준비 도움되는 4학년 교과목 개설 • 고등학교까지 30여명의 학급에 익숙한 학생들임을 고려하여 전공수업 수강인원이 많을 경우 분반 확대 실시 • 수강자의 적정한 안배 등 전공교육 환경 개선 • 전공요구학점 재검토 및 복수전공자 지원 확대 • 산업수요에 대한 교육과정 반영 • 직무체험 확대 실시 • 국내·외 현장실습 활성화[취·창업지원처] • 캡스톤 디자인 교과목 점진적 전체 학과 시행 • 자격증 연계 등 취업에 실효적인 교과목 신설 • 다양한 교수기법의 즐거운 수업 분위기 마련

■ 영역별 제언

영역	분석 결과	실행방안
<p>비교과 프로그램</p>	<ul style="list-style-type: none"> • 비교과 프로그램 영역에 대한 만족도 점수는 52.6점으로, 전체 10개 영역 중 5순위에 속함 • 1824 커뮤니티를 비롯해 비교과 프로그램 운영을 위한 많은 투자와 노력에도 불구하고 만족도 개선의 여지가 보이지 않는 부분에 대한 고민이 필요해 보임 • 문항이 2개뿐으로, 해당 문항들이 학생들의 비교과 프로그램에 대한 만족도를 제대로 측정하는 문항인지를 검토하고 이에 대한 개선방안 마련도 필요함 	<ul style="list-style-type: none"> • 1824 커뮤니티 프로그램의 질적 운영 개선 : 연속성 있는 커뮤니티, 신설 커뮤니티 구분 운영, 시행일정 사전 공지 • 학생 편의 중심 비교과 프로그램 구성 및 진행 • 실용분야 등 다양한 비교과 프로그램 개설 • 비교과 프로그램 만족도 평가를 위한 문항 개선 • 학생들에게 필요하고 원하는 비교과 프로그램에 대한 수요조사 및 프로그램 개발 • 기존 프로그램 중 중복 내지 수요가 적은 프로그램에 대한 정리 고려 • 비교과 프로그램에 대한 적절한 안내와 홍보

■ 영역별 제언

영역	분석 결과	실행방안
학사제도	<ul style="list-style-type: none"> • 학사제도 영역에 대한 만족도 점수는 52.8점으로, 작년과 달리 전체 영역 중 만족도 수준이 높은 편임. 그러나 만족도 점수가 전반적으로 전반적으로 하락한 점을 고려해야 함. 즉, 학사제도의 만족도가 개선되었기 때문이라고 보기 어려움 • 세부영역별로는 여전히 ‘적합한 장학제도’가 높은 편이고, ‘복수전공, 부전공 및 연계전공 이수’가 만족도 수준이 가장 낮음 	<ul style="list-style-type: none"> • 1학년 수강신청제, 계절학기 전공강의, 책임지도교수 변경 등 합리적인 학사제도 도입 • 조기취업자 대책, 교환학생 진출국 확대 등 학사 편의 강화 • 전과와 복수전공 및 부전공 진입 및 유턴(다시 원래 전공으로 복귀)이 용이하도록 하는 학사제도 유연성 확대 • 학사제도의 메뉴얼화 및 학생 설명회 정기적 개최 • 다양한 연계전공 개설 • 홈페이지, SNS를 통한 지속적 장학제도 홍보, 장학금의 날 시행, 학과별 장학금 설명회 실시 • 예: 찾아가는 장학정보, 장학캘린더, 장학제도 알리미 제도 운영 • 위세광명장학금 포인트 재검토 • 국가근로장학생의 대학 기본 선발 기준 마련 • 차상위/한부모가정 학생 장학금 신설검토 • 성적(2.0이하) 이 저조한 가계곤란학생을 위한 장학금 신설 검토

■ 영역별 제언

영역	분석 결과	실행방안
<p>학습지원 프로그램</p>	<ul style="list-style-type: none"> • 학습지원 프로그램 영역에 대한 만족도 점수는 53.2점으로, 전체 영역 중 만족도 수준이 여전히 상대적으로 제일 높은 영역임. 그러나 다른 영역들과 마찬가지로 작년보다 만족도가 하락한 수치임 • 세부 항목별로도 만족도 수준이 비슷함. 앞으로도 지속적인 개선의 노력이 필요해 보임 • 개방형 응답에는 튜터링 프로그램 지원 확대, 학과단위 스터디그룹 지원 등 학습지원 프로그램에 대한 지원요청과 운용개선이 제기됨 	<ul style="list-style-type: none"> • 세명튜터링 확대, 우리대학 학생들에게 효과적인 학습지원 프로그램에 대한 선택과 집중, 확대를 통한 만족도 및 효과 증대 • 학습법 지원을 위한 학생중심 프로그램 개발 및 도입 • 우리대학 학생들에게 필요한 학습지원 분야와 학생들이 희망하는 프로그램에 대한 수요조사 실시 • 학습방법과 습관에 대한 도움이 필요한 학생들 스크리닝 후 CHARM 진로설계와 자기계발 교과목과 연계하여 학습방법에 대한 지도 및 상담을 할 수 있도록 하는 방안 마련 • 영어, 수학, 물리 등 기초 학력강화 프로그램 및 중급 이상 학력신장 프로그램 개설 지원 • 커뮤니티 분리 운영(학습 vs 문화예술스포츠 등)

■ 영역별 제언

영역	분석 결과	실행방안
학교시설	<ul style="list-style-type: none"> • 학교시설 영역에 대한 만족도는 매우 낮게 나타났고 작년 대비 하락폭도 크게 표출된 만큼 학생들이 지속적으로 제기해 온 불만족 사항을 검토하여 다각도로 대책을 제시할 필요가 있음 • 세부적으로는 시설개선이 이뤄진 '도서관'이 상대적으로 높은 만족도를 보였고, '정보통신망과 정보서비스'도 지속유지 대상으로 나타났으나, '강의실 및 실험실습실', '생활관'은 점진개선, '편의시설'에 집중적인 개선이 요구됨 • 개방형 응답에 제기된 바 컴퓨터, 프린터, 스캐너, 프로젝터 등 기자재 확충 및 유지보수, 그리고 휴식공간 증설에 대한 요구가 많았고, 편의점 가격·서비스 개선, 서점과 복사실 확대 등 편의시설에 대한 운영개선 및 의무식 제도와 급식 질 개선, 생활관 내 학습시설 등 생활관 운영개선에 대한 다수의 요청, 그리고 다양한 자료와 개방시간 확대 등 도서관 개선, 자바 등 포탈 이용 개선, 냉난방 확대 등 시설운영에 대한 개선이 필요함 	<ul style="list-style-type: none"> • 머무르고 싶은 캠퍼스 환경 조성을 위한 지속적인 노력 • 학생 휴게공간 확대 • 식당과 매점의 질 개선, 편의시설 확충 • 생활관 의무식, 급식 질, 학습시설 등 운영에 대한 지속 개선 • 기자재 유지 보수를 위한 신속수리 절차 마련, 내구연한 경과, 고장 등의 경우 교체 및 즉시 수리, 학과특성을 고려한 컴퓨터 교체 • 도서관의 자료 확대, 개방시간 재검토 등 운영 개선 • 포탈 및 홈페이지 편의성 증대(포탈시스템 자바 문제 해결을 위해 SSL인증서 로그인 방식으로의 전환을 검토, 홈페이지 반응형 웹 적용, 크로스 브라우징이 가능할 수 있도록 기능 개선) • 도서관 시설개선을 통하여 휴식공간 확보 및 Quiet 구역과 非 Quiet 구역으로 구분 운영 • 구기종목을 위하여 공기주입기를 설치 예정 • 교내 시내버스 운행으로 불편함 해소 • 도서관 러닝커먼스 공사로 편의시설과 휴게시설을 각 층별로 확대 신설 • 각 동의 복도 휴게시설(바 의자, 편의시설)을 증설 검토

III. 제 언

■ 영역별 제언

영역	분석 결과	실행 방안
행정서비스	<ul style="list-style-type: none"> • 행정서비스 영역의 만족도는 단일 문항으로 측정됨 • 다른 영역과 마찬가지로 만족도가 하락하였음 • 개방형 응답에서 행정서비스에 대한 학생들의 불만이 많이 표출되어서 이에 대한 대책 마련이 필요함. 식당 급식 질 관리, 금연 등 대학생활, 시간대별 운행제 도입 등 통학제도, 민원담당자 친절교육 등 서비스 개선에 대한 지속적인 의견이 표출되어 이에 대한 검토가 요청됨 	<ul style="list-style-type: none"> • 규정과 지침에 따른 행정업무의 정례화 및 매뉴얼을 통한 표준화 • 학생만족 서비스를 위한 친절 교육 등 행정 서비스 품질 제고를 위한 다각도의 방안 실행 • 학생식당, 통학버스, 생활관, 도서관 등 이용자 민원제기 부문에 대한 적절한 대처와 신속 정확한 피드백 제공 • 행정설명회 학기 1회 개최
대학홍보	<ul style="list-style-type: none"> • 대학홍보 영역의 만족도는 단일 문항으로 측정됨 • 2016년에는 ‘대학홍보’를 위한 홍보 lab 운영, 입시 온라인 홍보, 고교홍보 등을 지속적으로 운영하고 있음. 단기간에 성과 및 만족도 수준 향상이 어려운 영역이지만 지속적으로 만족도가 낮은 배경을 파악해야 할 필요가 있음. • 홍보 Lab운영 및 입시 온라인 홍보 등에도 불구하고 대학 홍보는 지속유지의 대상으로 체계적이고 유기적인 시스템을 구축하여 대학홍보에 전문성과 효율성을 제고하여야 할 필요가 있음 • 개방형 의견에서와 같이 수도권 이전과 대학 홍보강화를 통한 대학 위상 제고가 필요함 	<ul style="list-style-type: none"> • 홍보 콘텐츠 개발과 홍보 Lab기반 지속적인 홍보 활동 • 언론과 미디어를 통한 다양하고 효과적인 홍보방안 실행 • 대학 위상 제고를 전달할 수 있는 고품격의 대표이미지 발굴과 홍보의 질 제고를 위한 진정성을 담은 광고 전략 마련 • 내부 홍보와 외부 홍보를 나누어 만족도 개선 방안 마련, 특히 내부 홍보라고 볼 수 있는 재학생의 만족도가 낮은 원인을 진단하고 개선 방안 마련

■ 영역별 제언

영역	분석 결과	실행방안
문화공연	<ul style="list-style-type: none"> 문화공연 영역의 만족도는 단일 문항으로 측정됨 학생들을 위한 ‘문화공연’인 커뮤니티 페스티벌, 축제 등이 여럿 개최되었는데도 만족도 수준이 낮은 점에 대한 배경을 파악해야 할 필요가 있음 	<ul style="list-style-type: none"> 문화공연 만족도 수준이 낮은 원인을 진단 다양한 문화공연의 기회 제공과 함께, 학생들이 학교생활을 즐길 수 있는 방향으로 문화공연을 효과적으로 운영하기 위한 방안 마련 지역 연계 공연 프로그램 개발 학생 주도 자유로운 공연 문화 조성 지원
취창업지원 프로그램	<ul style="list-style-type: none"> 취창업지원 프로그램 영역에 대한 만족도 점수는 52.4점으로, 전체 영역 중 만족도 수준이 상대적으로 낮은 영역에 속함 세부항목별 만족도 수준 또한 비슷하게 낮게 나타남 우리대학에서 취창업을 위해 여러 노력과 투자를 기울이고 있는데도 만족도 수준이 개선되지 않고 있는 점에 대한 고민과 개선 방안 마련이 필요한 것으로 판단됨 	<ul style="list-style-type: none"> 취창업 지원 조직의 전문성 강화(전문인력 충원) 취창업 관련 부서의 집적화를 통한 학생 접근성 개선 학년별 취창업, 진로 상담을 위한 필수 교과 개설 검토 취창업 커뮤니티 운영 확대 및 활성화 기업 수요에 대한 설문 조사 우선 시행 맞춤형 산업별 교육과정 운영 창업교육 선형(아이디어 발굴에서부터 특허신청까지) 및 매뉴얼 제공

[부록] Retest, FGI 실시 결과 및 제언

- I. Retest 및 FGI 실시 목적
- II. 응답자 특성
- III. 문항 기술통계
- IV. 응답분포 히스토그램
- V. FGI 실시 및 결과
- VI. 제언

■ Retest 및 FGI 실시 목적

- 2016년 교육수요자만족도 조사 결과, 재학생들의 전반적 만족도 하락 뿐만 아니라 응답의 성실성과 이로 인한 조사 결과의 신뢰도 문제가 제기되었음

- 이러한 문제를 확인하고, 차년도 교육수요자만족도 조사 내용 및 방법의 개선을 위해 Retest와 FGI(포커스그룹면담)을 실시하였음

(1) 2016년 교육수요자만족도 조사에 포함되지 않은 2017년 신입생을 제외한 2-4학년 재학생을 대상으로 유층표집을 실시하여 오프라인으로

Retest를 실시함 (응답률 : 92.1%(210/228명))

(2) 재학생 대상 FGI를 실시하여, 조사내용과 조사방법에 대한 면담을 진행함

- 재학생 5명 (인문사회계열 3명, 이공계열 2명)

II. 응답자 특성

■ 학년·계열 교차표(2016 조사 vs Retest)

		계열										전체	
		인문		사회		이공자연		보건의료		예체능			
		2016	retest	2016	retest	2016	retest	2016	retest	2016	retest	2016	retest
학년	1	169	0	548	0	480	0	309	2	170	0	1,676	2
	2	166	6	578	15	488	8	312	14	166	9	1,710	52
	3	138	14	618	38	458	19	270	9	192	13	1,676	93
	4	178	2	620	16	411	32	253	9	177	4	1,639	63
전체		651	22	2,364	69	1,837	59	1,144	34	705	26	6,701	210

■ 학년·성별 교차표(2016 조사 vs Retest)

		성별				전체	
		남자		여자			
		2016	retest	2016	retest	2016	retest
학년	1	896	1	780	1	1,676	2
	2	1,001	27	709	24	1,710	51
	3	877	56	799	37	1,676	93
	4	851	28	788	35	1,639	63
전체		3,625	112	3,076	97	6,701	209

■ 학년·계열 교차표(2016 조사 vs Retest)

		학생				전체	
		일반학생		외국인 유학생			
		2016	retest	2016	retest	2016	retest
빈도		6,615	206	86	4	6,701	210
비율(%)		98.7	98.1	1.3	1.9	100	100

Ⅲ. 문항 기술통계

■ 요인 기술통계(2016 조사)

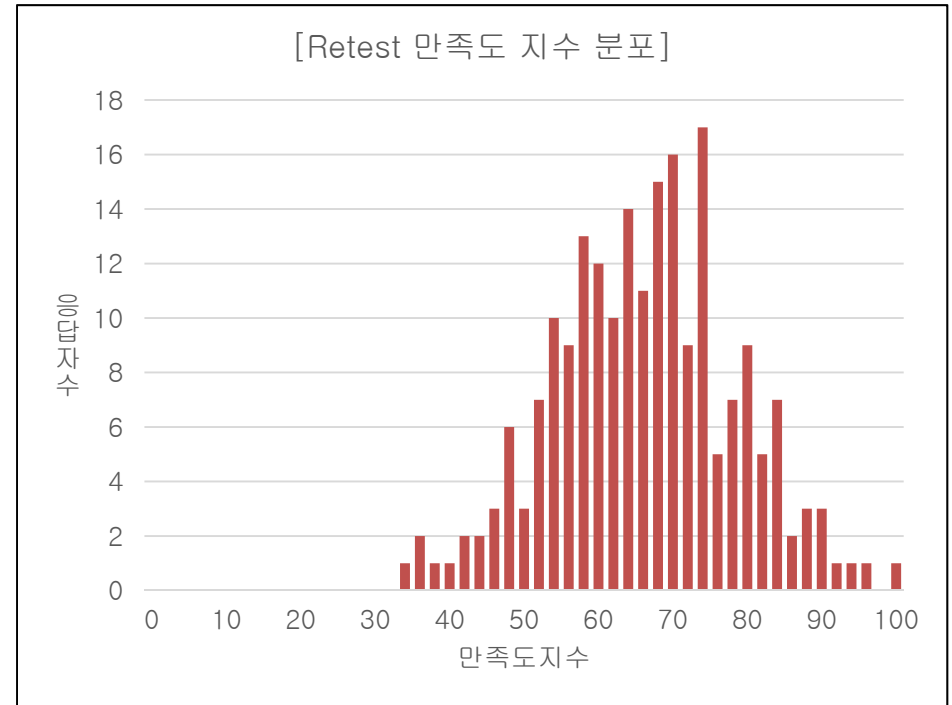
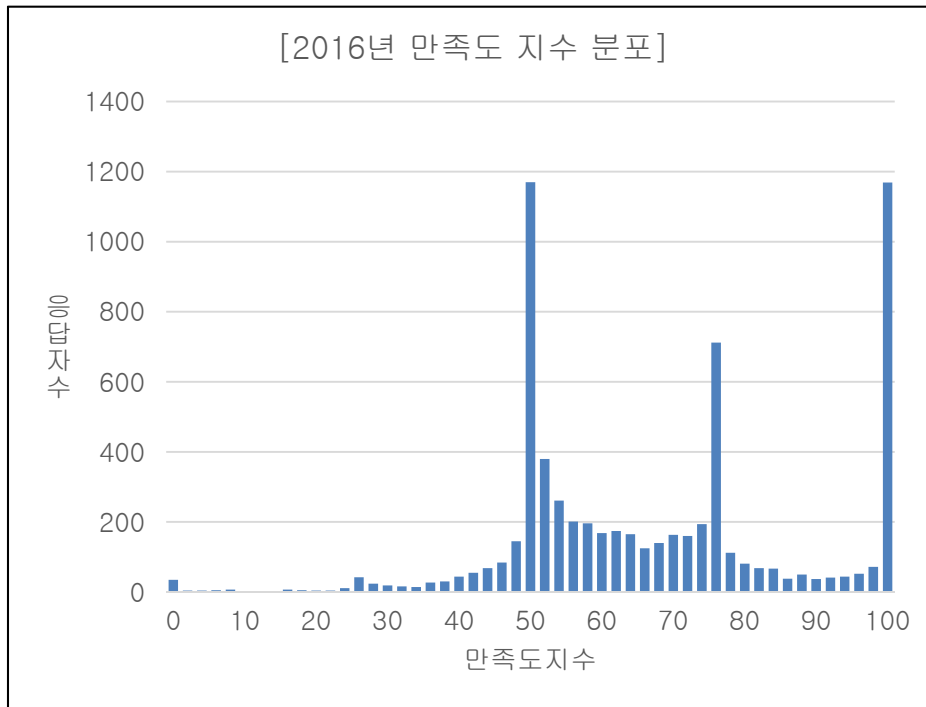
	N	최소값	최대값	평균	표준 편차
교양	6,701	0.00	100.00	68.4	22.3
전공	6,701	0.00	100.00	69.0	21.9
비교과	6,701	0.00	100.00	67.3	23.1
학사제도	6,701	0.00	100.00	67.0	21.5
학습지원	6,701	0.00	100.00	68.7	22.1
학교시설	6,701	0.00	100.00	66.9	22.0
행정서비스	6,701	0.00	100.00	66.6	23.8
학교홍보	6,701	0.00	100.00	66.8	23.9
문화공연	6,701	0.00	100.00	64.9	24.7
취창업	6,701	0.00	100.00	66.5	22.8
종합만족도 지수	6,701	0.00	100.00	67.0	20.9

■ 요인 기술통계(Retest)

	N	최소값	최대값	평균	표준 편차
교양	210	12.50	100.00	63.8	15.0
전공	210	31.25	100.00	66.5	14.4
비교과	210	25.00	100.00	63.0	16.8
학사제도	210	21.43	100.00	64.7	14.5
학습지원	210	25.00	100.00	70.1	16.9
학교시설	210	4.17	100.00	66.4	16.2
행정서비스	209	0.00	100.00	65.8	18.1
학교홍보	209	0.00	100.00	64.6	22.0
문화공연	209	0.00	100.00	63.3	21.7
취창업	209	12.50	100.00	64.9	17.7
종합만족도 지수	209	32.72	100.00	65.2	12.3

IV. 응답분포 히스토그램

■ 2016 조사 및 Retest 만족도 지수 분포



■ FGI 실시

- 교육수요자만족도 내용 및 방법 개선을 위한 FGI를 실시함 (재학생 5명 (인문사회계열 3명, 이공계열 2명))
- 주요 질문은 '작년과 비교하여 우리 학교에서 달라진 점', '교육수요자만족도 하락 이유', '만족도 개선을 위해 필요한 점', '교육수요자만족도 조사 방법' 등을 포함함
- 자세한 내용은 1차 FGI 보고 문서를 참조할 수 있음

■ FGI 실시 결과 및 시사점

- FGI 실시 결과, 교육수요자만족도 조사 내용 및 방법에 대해 다음과 같은 시사점이 도출되었음
 - (1) 조사방법 -사전 홍보, 성실하게 응답한 학생에 대한 보상 필요(예: 기프트콘, 바나나 우유 등)
 - (2) 조사내용 - 문항 수정(학생 입장에서 중복, 성의없게 느껴짐), 문항 수 축소, 개방형 질문 추가
 - (3) 만족도 개선을 위한 조치- 시설(식당, 기숙사, 편의시설), 수업(강의계획서, 전자출결, 교양 등), 비교과, 홍보 및 서비스 등에 대한 다양한 의견 수렴
 - (4) 홍보 - 조사 결과에 대한 학교의 피드백, 개선 사항 홍보, 주요 변경 사항 미리 공지, 의견 수렴
 - (5) 정기 학생 간담회 개최 고려
- CHARM 역량 진단 조사 참고 - 본인의 점수 확인 가능하도록

■ Retest 및 FGI 실시 결과에 따른 제언

- 차년도 교육수요자만족도 조사는 전수조사가 아닌 체계적 표집을 통해 오프라인으로 실시할 필요가 있음
- 오프라인으로 실시할 때, 사전에 조사의 필요성과 중요성에 대해 교육을 실시하고, 성실히 응답한 학생에 대해서는 적절한 보상을 제공해줄 필요가 있음
- 교육수요자만족도 조사 결과에 대한 학교의 피드백과 이에 따른 개선 조치에 대해 학생들에게 적극적으로 홍보해야 함
- 교육수요자만족도 조사 실시를 12월말에 온라인으로 수업평가와 함께 실시하지 않고, 11월 중 오프라인으로 실시하는 것으로 조사시기와 방법을 함께 변경할 필요가 있음

집필 위원

위원장	대학교육혁신본부	본부장	조남근 교수
집필위원	대학교육혁신본부	전문위원	전재은 교수
집필위원	법학과	연구위원	장성원 교수
집필위원	정보통신학부	연구위원	이상준 교수
집필위원	대학교육혁신본부	전문위원	안수현 교수
감수/제언	대외협력처장	교육성과관리위원	김계수 교수
	디지털정보원장	교육성과관리위원	박상봉 교수
감수/제언	사회복지학과	교육성과관리위원	박소영 교수
	회계학 전공	교육성과관리위원	곽지영 교수
감수/제언	대학교육혁신본부	연구원	민성호 박사
	대학교육혁신본부	팀장	한희동 과장
감수/제언			
연구간사			
간사			



세명대학교
SEMYUNG UNIVERSITY